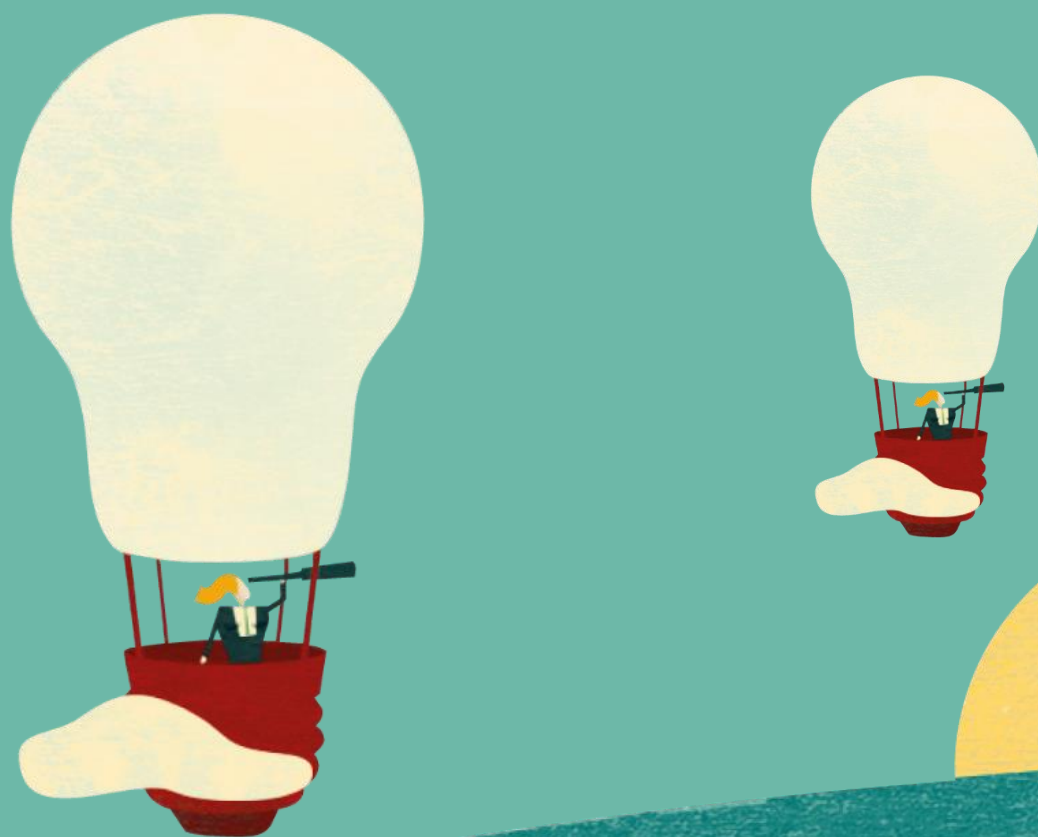


# RASSEGNA STAMPA



*Novembre 2022*



# ELENCO ARTICOLI

TESTATA	DATA	ARGOMENTO
Cosedicasa.com	5 novembre 2022	Uscita prodotto: armadio BARRET
Cosedicasa.com	8 novembre 2022	Uscita prodotto: madie collezione LIBESKIND022
Design (La Repubblica)	16 novembre 2022	Uscita prodotto: letto DAIQUIRI; chaise longue SILENZIO
Ambientecucinaweb.it	18 novembre 2022	Uscita prodotto: cucina KALEIDOS
Affari&Finanza (La Repubblica)	21 novembre 2022	Articolo relativo ai risultati dell'indagine "Migliori in Italia - Campioni del Servizio 2023", all'interno del quale compare Febal Casa nella categoria "Assistenza Cucine"
Design (Corriere della Sera)	23 novembre 2022	Articolo dedicato al Furniture Pact con intervista al Presidente Emanuel Colombini
Cosedicasa.com	24 novembre 2022	Uscita prodotto: cucina EGO
Progetto Cucina	novembre-dicembre 2022	Advertorial dedicato a cucina TRACCIA con richiamo in copertina



# Arredare il sottotetto: armadi “inclinati”, librerie a scalare, mobili bassi

Per arredare un sottotetto in modo funzionale e sfruttando bene gli spazi, non occorre necessariamente ricorrere a mobili su misura. A partire soprattutto dagli armadi a tutta altezza.

Ambienti sottotetto e mansarde devono essere arredati con qualche accortezza in più nella scelta dei mobili.

## Armadi su misura per il sottotetto

Per sfruttare al meglio tutto lo spazio disponibile, si può optare per armadi e mobili realizzati su misura e personalizzati seguendo la linea del soffitto. A causa della presenza del tetto inclinato, dove ci sono i soffitti bassi, bisogna ricorrere per gli arredi a tutta altezza a elementi su misura, tagliati ad hoc seguendo la pendenza della copertura. Questo tipo di mobile può essere realizzato dal falegname o dai grandi produttori che possono lavorare sui moduli standard per adattarli a seconda delle esigenze (personalizzazione che ha ovviamente un costo in più, calcolato in genere in percentuale)



Barret di Febal Casa

Veste completamente l'angolo della mansarda il grande armadio con anta battente Barret di Febal Casa che ha le ante in nobilitato Grigio dorian e le maniglie in nobilitato Eucalipto argento che danno vita ad un elegante contrasto. Include anche una pratica postazione home working. É in grado di inserirsi in uno spazio dal soffitto variabile usando ante debordanti in altezza e con taglio mansardato. L'anta a battente Barret misura L 45 x P 2,5 x H 225,8 cm. Prezzo 356 euro. [www.febalcasa.com](http://www.febalcasa.com)

# Madie: 54 modelli di tutte le misure, finiture e colori

Da mettere a parete o anche in mezzo alla stanza per dividere l'ambiente in due zone, 54 madie compatte, di linea "verticale", o più larghe, spesso componibili.

Pensate soprattutto per la zona giorno, le madie stanno bene anche in [camera da letto](#) e, se la profondità di [ingresso](#) e [corridoio](#) lo consente, possono arredare con eleganza anche gli ambienti di passaggio, offrendo un prezioso vano chiuso per riporre diversi tipi di oggetti.

Per misure e linea, le madie sono una tipologia di mobile che arreda senza appesantire l'ambiente, lasciando libere le [pareti](#) da completate con [quadri o specchi](#) oppure da [decorare con tappezzerie](#) o pitture a contrasto.

I vani chiusi delle madie da mettere a parete o anche in mezzo alla stanza per dividere l'ambiente in due zone sono ideali per servizi di [piatti](#) e bicchieri a servizio della zona pranzo, mentre il top si presta a diventare vetrina chic per collezioni di vasi e di oggetti. Nell'attuale produzione, la madia ha in genere [design pulito e essenziale](#) e [poggia su piedini o strutture metalliche](#), che enfatizzano quell'effetto di leggerezza ed eleganza del mobile dalle forme lineari, spesso essenziali.

## Madie in legno, laccate, effetto marmo...

Perfette per riporre i servizi da tavola, possono ospitare [minilibrerie](#), svolgere la [funzione di mobile bar e portatv](#), e si prestano anche ad accogliere accessori hi-tech. Con queste caratteristiche risultano spesso risolutive, non solo nel living, ma anche in ingressi e corridoi e perfino in camera da letto o nello studio.

## Quanto spazio serve per una madia?

Alla necessità sempre più sentita di ambienti multitasking, il design risponde con [progetti sempre più articolati](#), capaci di andare incontro a una pluralità di esigenze anche quando si tratta di mobili di [dimensioni relativamente contenute](#) come le [madie](#) (credenze, cabinet o sideboard), complementi d'arredo ad alto potenziale. Oltre alle misure del mobile, [occorre avere un passaggio agevole davanti](#); per accedere anche facilmente al suo contenuto, servono [almeno 80 cm di spazio](#). Per risaltare poi sulla parete e godere del giusto spazio, ai lati della madia meglio se ci sono [almeno 40-50 cm](#).

## Madie piccole, di linea verticale e compatte

Compensando in altezza il minore spazio disponibile in larghezza, questa variante è ideale per sfruttare anche piccole porzioni di parete. Per una massima capacità contenitiva, a parità di statura, preferire mobili con appoggio a terra



Madie alte della collezione Libeskind022 di Febal Casa

Sono sistemate in coppia lungo la parete del living le madie alte della collezione Libeskind022 di Febal Casa rese speciali dalla superficie tridimensionale delle due ante che crea suggestivi giochi di luce. Misurano L 101 x P 56 x H 154 cm. Prezzo a partire da 3.069 euro. [www.febalcasa.com](http://www.febalcasa.com)



**Testata: Design (La Repubblica)**  
**Data: 16 novembre 2022**

# Inverno, com'è dolce indugiare a letto

Nelle notti più lunghe e più fredde che ci aspettano è un piacere concedersi qualche minuto di pigrizia. Restituendo al riposo il ruolo primario che la nostra epoca qualche volta gli sottrae

---

di **Ludovica Stevan**

**S**i narra che, poco prima della sua scomparsa, William Shakespeare fece scrivere che avrebbe lasciato in eredità alla moglie Anne, “il secondo miglior letto di casa”. Un lascito curioso, che però va interpretato: non era infatti un dono di ripiego, quello che William lasciava alla moglie, ma il loro letto matrimoniale, da sempre simbolo della felicità coniugale. Infatti il “primo mi-

glior letto” era invece quello riservato agli ospiti. Un lascito che aveva un alto valore simbolico, ma anche materiale, perché i letti all'epoca erano molto costosi.

In questi anni il letto si è trasformato in un luogo tutt'altro che dove guardare la tv, leggere, giocare, mangiare e persino lavorare. Basti solo pensare al periodo pandemico. La camera da letto, anche se a volte gioca a fare il living, resta comunque il luogo sacro del sonno. Sono infatti sempre più i designer che provano a dargli nuova vita.

Tra questi, Rodolfo Dordoni che per Minotti ha realizzato Roger Bed, «un modello che si ispira all'omonimo sistema di sedute», racconta, «considerando il comfort dello schienale del divano e l'essenzialità delle forme, ho pensato di declinare il progetto nella versione letto, riprendendo nel sommier la sottile base sospesa – anche qui su lame – e, sulla testata, le medesime lavorazioni sartoriali e le trapuntature che caratterizzano il divano».

© RIPRODUZIONE RISERVATA



**Testata: Design (La Repubblica)**  
**Data: 16 novembre 2022**



▲ **Angoli morbidi**

Sartorialità ed eleganza caratterizzano Daiquiri, il letto pensato da Paolo Colombo per **Febal** Casa. Una proposta notte priva di spigoli, in cui gli angoli tondi sono protagonisti



**Testata:** Design (La Repubblica)  
**Data:** 16 novembre 2022

# Tutti i colori della terra

Siena naturale o bruciata, terracotta, ocra e giallo di Napoli, e poi rosso inglese veneziano... Possiamo rubare le sfumature più amate dai pittori per raccontare, e scaldare, in modo nuovo la nostra casa

---

di **Ludovica Stevan**



▼ **Lineare**

Minimale e funzionale. La chaise longue Silenzio ideata da Paolo Colombo, art director di **Febal** Casa, accoglie e accompagna le forme del corpo sulla via del relax

# Cucine green, eleganti e certificate

*Sono green perché abbracciano i principi della sostenibilità e sono realizzate con elevati contenuti estetici: queste le qualità delle più nuove cucine proposte dai grandi brand*

Sono **sempre più green e [sostenibili](#) le cucine** create dalle aziende del comparto cucine del nostro Paese, che impiegano, quanto più possibile, materiali eco e tecnologie rispettose dell'ambiente. Pannelli certificati, vernici bio, eco-packaging, materiali riciclabili, energia elettrica autoprodotta, recupero degli scarti di lavorazione e riduzione dell'impatto di fine vita del prodotto cucina sono le **tessere di un "mosaico" di [sostenibilità](#)** che, per le aziende del settore comporta non solo **investimenti importanti, ma anche una ricerca applicata complessa**, indispensabile per un prodotto a componenti multiple. Una cosa è certa: lo specchietto del greenwashing si sta opacizzando, perché **il consumatore cerca valori non solo dichiarati, ma verificabili**. La strada è tracciata, non come un impegno di singoli brand, ma come **un circuito di competenze** che devono collaborare e muoversi nella stessa direzione.

## ***FEBAL CASA***



Modello "attento" all'ambiente, **Kaleidos di [Febal Casa](#)** è caratterizzato da **ante con telaio in alluminio e pannelli in vetro – due materiali riciclabili all'infinito – oppure con pannelli in Neolith®, pietra sinterizzata 100% naturale**. Kaleidos, sistema dinamico che interpreta l'habitat domestico con flessibilità, è **qui presentato con ante, top e schienale in Neolith® Calatorao Silk** dall'intensa colorazione scura. I pensili alternano, alle ante a telaio con pannelli in Neolith®, ante a telaio con pannelli in vetro grigio fumè.





**Testata: Affari&Finanza (La Repubblica)**  
**Data: 21 novembre 2022**

La classifica delle aziende

# Un mix di negozi fisici e digitali i “Campioni del servizio” 2023

VITO DE CEGLIA

I giudizi di oltre 300 mila consumatori italiani: Decathlon in vetta, segue l'intimo, l'indagine dell'Istituto tedesco qualità e finanza (Itqf) è alla nona edizione

**S**e durante la pandemia erano le piattaforme di e-commerce, i prestatori di pagamento mobile o di trasferimento di denaro digitale, a essere in cima alla lista delle aziende con il miglior servizio clienti, ora il quadro è cambiato. Non è più Paypal il re dei servizi, come l'anno scorso, ma il negozio di articoli sportivi Decathlon, che convince i clienti con un mix di negozi fisici e digitali in grado di creare un'offerta multicanale completa, dalla decisione d'acquisto all'assistenza post-vendita. Il 92,1% dei consumatori si dichiara, infatti, molto soddisfatta da Decathlon.

È la prima evidenza che emerge dall'indagine “Migliori in Italia – Campioni del Servizio 2023”, giunta alla nona edizione e condotta dall'Istituto tedesco qualità e finanza (Itqf), gruppo editoriale Burda, con il media partner La Repubblica Affari&Finanza. Il maxi-sondaggio, che quest'anno ha raccolto 312.956 giudizi di consumatori in Italia, è rappresentativo della popolazione per area, sesso ed età. La metodologia è sviluppata in cooperazione con l'Università Goethe di Francoforte e analizza 190 settori dell'economia: dall'autonoleggio ai siti e-commerce, dagli aeroporti ai centri ottici, fino ai negozi di abbigliamento e autogrill.

Per ciascuno dei 190 mercati presi in esame è stato calcolato un punteggio Ses (Service experience score), che indica la quota media degli

italiani che giudicano come “molto buono” il servizio vissuto con le aziende appartenenti a quel settore. Le aziende che ottengono un punteggio superiore a quello medio ricevono il sigillo di qualità “Top servizio”. L'azienda che, invece, ottiene il punteggio più alto di tutti nel suo settore di appartenenza riceve il sigillo “Numero 1 servizio”.

«Questi riconoscimenti sono diventati una garanzia di qualità per i consumatori e di successo per le aziende che li possono utilizzare su tutti i canali di comunicazione» spiega Christian Bieker, direttore dell'Itqf. Forse il dato più significativo dell'indagine riguarda il caso Amazon, il colosso americano dell'e-commerce, che dal primo posto era retrocesso al quinto lo scorso anno e al nono quest'anno. «Il vincitore degli ultimi anni non sbaraglia più la concorrenza, ma stanno scalando la classifica due catene di articoli per l'igiene e la bellezza come Tigotà (3°) e Acqua&Sapone (6°). D'altra parte, le prime posizioni dei servizi di streaming Amazon Prime (2°) e Netflix (5°), entrambi con consensi di oltre 90% dei clienti, dimostrano come la pandemia abbia cambiato in modo permanente le nostre abitudini di consumo» segnala Bieker.

Oltre alle aziende che si distinguono per il livello di servizio offerto ai clienti, l'indagine confronta anche i diversi settori dell'economia italiana per individuare quelli che soddisfano al meglio le attese dei consumatori. «Quest'anno vincono le catene di negozi di elettrotecnica che

soddisfanno in media ben 83,3% dei clienti. Anche in questo caso è interessante notare come il settore del retail classico sia passato al primo posto con attori come Unieuro, MediaWorld ed Expert. I clienti apprezzano nuovamente la possibilità di fare acquisti online e in negozio».

Nella Top 10 dei settori con il miglior servizio clienti seguono le catene di negozi di intimo. Al terzo posto raggiungono il podio le catene di abbigliamento con un servizio apprezzato dall'80,1% dei clienti, spodestando un settore vincitore della pandemia, le società di spedizione, che scendono al settimo posto. Nel complesso, molti settori che piacciono di più al consumatore continuano a riguardare lo shopping. «Il balzo più alto lo fanno le librerie (più 20%), mentre le aziende che offrono il pagamento dilazionato, un servizio spesso legato agli acquisti online (“Buy now pay later”), perde di più (meno 10,9%)».

Anche quest'anno sono soprattutto le donne a giudicare positivamente il livello del servizio ricevuto. La loro soddisfazione media aumenta di oltre un punto percentuale a 63,5% (2021: 62,4%). Molto più critici gli uomini che in media si dichiarano soddisfatti per il 59,1% (2021: 56,9%). È anche diversa percezione tra uomini e donne del livello di servizio nelle diverse fasce d'età: tra i 18-34enni il valore medio raggiunge solo il 54,4%, mentre sale al 62,6% tra i 35-54enni e raggiunge una media del 72,4% oltre i 55 anni.

© RIPRODUZIONE RISERVATA



# Testata: Affari&Finanza (La Repubblica)

## Data: 21 novembre 2022

# 190

### SETTORI

L'indagine analizza 190 settori dell'economia: dall'autonoleggio ai siti dell'e-commerce

# 92,1

### PER CENTO

Sono i consumatori che nel sondaggio si sono dichiarati molto soddisfatti da Decathlon



Il negozi del settore elettrotecnica soddisfanno in media ben l'83,3% dei clienti

### Focus

#### LA METODOLOGIA

Il maxi-sondaggio, che quest'anno ha raccolto 312.956 giudizi di consumatori in Italia, è rappresentativo della popolazione per area, sesso ed età. La metodologia è sviluppata in cooperazione con l'Università Goethe di Francoforte.

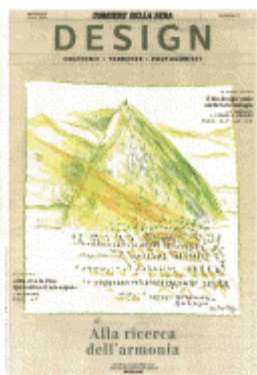




# Testata: Affari&Finanza (La Repubblica)

## Data: 21 novembre 2022

CASA				
SETTORE	RANK	COMPAGNIA	PUNTEGGIO	TREND '21-'22
<b>ARREDO BAGNO ONLINE</b>	<b>1042</b>	<b>DEGHI.IT</b>	<b>57,9%</b>	<b>=</b>
MEDIA SETTORE <b>51,1%</b> =	1140	BAGNO ITALIA	56,5%	▲
	1287	L'ARREDOBAGNO	54,7%	□
	1455	KVSTORE	52,4%	=
	1467	BAGNO EXPERT	52,3%	=
	1498	GALVI	51,9%	□
<b>ARREDO CASA</b>	<b>43</b>	<b>IKEA</b>	<b>86,4%</b>	<b>=</b>
MEDIA SETTORE <b>68,3%</b> =	62	MAISONS DU MONDE	85,3%	▲
	78	KASANOVA	84,3%	=
	321	MONDO CONVENIENZA	74,8%	=
	429	CONFORAMA	71,4%	=
	434	CALLIGARIS	71,1%	□
	450	KARTELL	70,6%	□
<b>ARTICOLI CUCINA</b>	<b>53</b>	<b>KASANOVA</b>	<b>85,9%</b>	<b>□</b>
MEDIA SETTORE <b>72,4%</b> □	58	ALESSI	85,5%	□
	335	TESCOMA	74,5%	□
<b>ASSISTENZA POST-VENDITA CALDAIE/SISTEMI RISCALDAMENTO</b>	<b>167</b>	<b>BOSCH</b>	<b>80,4%</b>	<b>▲</b>
MEDIA SETTORE <b>65,5%</b> =	225	ARISTON	77,9%	▲
	396	VAILLANT	72,6%	=
	431	RIELLO	71,2%	=
	477	FERROLI	69,8%	=
	510	IMMERGAS	68,9%	=
	578	BAXI	67,1%	=
	606	BERETTA	66,2%	=
<b>ASSISTENZA CAPPE E PIANI COTTURA</b>	<b>266</b>	<b>FABER</b>	<b>77,0%</b>	<b>▲</b>
MEDIA SETTORE <b>61,2%</b> ▲	402	BOSCH	72,3%	=
	410	SMEG	72,1%	=
	572	SIEMENS	67,2%	▲
<b>ASSISTENZA POST-VENDITA CLIMATIZZATORI</b>	<b>277</b>	<b>SAMSUNG</b>	<b>76,8%</b>	<b>=</b>
MEDIA SETTORE <b>70,1%</b> =	300	DAIKIN	75,7%	=
	315	ARISTON	75,0%	=
	352	LG	74,0%	=
	383	DE' LONGHI	73,1%	=
	421	BOSCH CLIMA	71,8%	=
<b>ASSISTENZA CUCINE</b>	<b>139</b>	<b>SCAVOLINI</b>	<b>81,6%</b>	<b>▲</b>
MEDIA SETTORE <b>64,2%</b> =	365	LUBE	73,7%	▲
	419	FEBAL	71,8%	▲
	601	BERLONI	66,5%	=
	687	VENETA CUCINE	64,2%	=
<b>ASSISTENZA ELETTRODOMESTICI</b>	<b>92</b>	<b>SAMSUNG</b>	<b>83,6%</b>	<b>=</b>
MEDIA SETTORE <b>75,0%</b> =	130	BOSCH	82,0%	=
	164	ELECTROLUX	80,5%	=
	166	LG	80,5%	▲
	219	CANDY	78,2%	=
	316	WHIRLPOOL	75,0%	=
<b>ASSISTENZA PICCOLI ELETTRODOMESTICI</b>	<b>125</b>	<b>PHILIPS</b>	<b>82,1%</b>	<b>▲</b>
MEDIA SETTORE <b>72,2%</b> =	234	DE' LONGHI	77,7%	▲
	271	MOULINEX	76,9%	▲
	305	BOSCH	75,4%	□
	318	VORWERK	74,9%	=
	338	BEKO	74,4%	▲
	355	ARIETE	73,9%	=
	360	KENWOOD	73,8%	=
<b>BARBECUE</b>	<b>708</b>	<b>WEBER</b>	<b>63,5%</b>	<b>□</b>
MEDIA SETTORE <b>52,2%</b> □	841	PLA.NET BARBECUE	61,0%	□
	1190	BBQ STORE	55,9%	□
	1420	BARBECUE PARADISE	52,8%	□
<b>BIANCHERIA DA LETTO</b>	<b>55</b>	<b>BASSETTI</b>	<b>85,9%</b>	<b>□</b>
MEDIA SETTORE <b>62,3%</b> □	121	CALEFFI	82,2%	□
	141	GABEL	81,5%	□
	426	MISSONI	71,6%	□
	481	RE SOLE-ORA SRL	69,7%	□
	604	SVAD DONDI	66,3%	□
	636	MINARDI	65,7%	□
	756	VALLESUSA	62,6%	□



Testata: Design (Corriere della Sera)

Data: 23 novembre 2022

**Colombini** firma Furniture Pact, modello sostenibile per la filiera italiana del legno-arredo promosso da SDA Bocconi. E nelle cucine **Febal** la sostenibilità è già di casa

# Un patto «green» per lo sviluppo

di ORNELLA SGROI

«**E**ra importante fare chiarezza su cosa significhi, oggi, per un'azienda del settore del design è dell'arredamento essere parte di un processo di sostenibilità prospettica». Emanuel **Colombini**, presidente del Gruppo **Colombini**, spiega la scelta del gruppo di firmare il Furniture Pact, modello di sviluppo gestionale sostenibile per la filiera italiana del legno-arredo, promosso dal Sustainability Lab di SDA Bocconi. Ovvero «l'opportunità per il Gruppo di essere seguito nell'implementazione razionale di un percorso di sostenibilità specifico per il nostro settore e di intercettare una nuova sensibilità del mercato». Adottando un sistema specifico di valutazione dei processi di creazione del valore. «Dopo avere avuto i dati delle misurazioni, il Furniture Pact dà all'azienda una road map molto chiara di adeguamenti per miglio-

rarsi sui singoli punti». A livello anche collettivo lungo tutta la filiera, seguendo criteri e impegni specifici assunti dalle imprese che vi hanno aderito.

La firma di questo «patto» arriva per il Gruppo **Colombini** dopo un percorso verso la sostenibilità produttiva già intrapreso da tempo dall'azienda, fondata nel 1965 e oggi leader in Italia nel settore arredamento con i propri marchi, tra cui **Febal** Casa.

Tra le strategie principali c'erano già l'ottimizzazione e l'innovazione dei processi produttivi, con il recupero e la reimmissione degli scarti nella produzione. «Per noi la sostenibilità è molto importante anche in termini di prodotto» spiega **Colombini**. «Per i nostri pannelli usiamo come materia prima legno certificato FSC, nel rispetto totale della re-impiantazione delle foreste da cui deriva, e scarti di legno che vengono recuperati al 99,97% con una circolarità quasi totale. Inoltre cerchiamo sempre di più di usare

la stessa filosofia anche per altre materie prime, per esempio i top delle nostre cucine sono realizzati con materiali sinterizzati, cioè polveri di pietra riutilizzabili anche in futuro».

Due prodotti ne sono l'esempio perfetto. La Cucina Class **Febal** Casa, con strutture e ante in nobilitato costituite da questi pannelli ecologici trattati con vernici «bio» a basse emissioni, certificate GreenGuard.

E poi la special edition di Kaleidos **Febal** Casa con piano in Neolith, 100% naturale e senza resine, ultrasensibile in appena 4 mm di spessore, fatto delle migliori materie prime grazie alla sinterizzazione. Le nuove finiture esclusive sono la Mont Blanc, omaggio alla quarzite bianca, e la Aspen Grey, che si ispira alla pietra naturale Aspen. «Questi due modelli determinano in maniera importante la nostra attenzione sempre crescente per il ciclo di vita dei prodotti e la riciclabilità di tutti i materiali che utilizziamo», conclude **Colombini**.



**Testata:** Design (Corriere della Sera)  
**Data:** 23 novembre 2022



La Cucina **Febal** Casa,  
con strutture e ante in  
nobilitato costituite  
da pannelli ecologici  
trattati con vernici «bio»  
a basse emissioni

**I top  
delle cucine  
sono realizzati  
con materiali  
sinterizzati,  
polveri di pietra  
riutilizzabili  
anche in  
futuro**

# 20 cucine angolari per sfruttare bene lo spazio e per un buon risultato estetico

Definita dai due (o tre) lati che la costituiscono, la cucina angolare è un tipo di composizione che si adatta in genere bene sia al living open space, sia a un locale separato.

Negli [appartamenti piccoli](#), ma anche in quelli [ampi e spaziosi](#), il [progetto della cucina](#) – locale operativo per eccellenza – ha il compito di individuare la **migliore soluzione** tra le tante possibili per ogni zona funzionale della stanza, al centro (con [penisola](#) o [isola](#)), lungo la parete oppure anche [nell'angolo](#).

Ed è proprio per l'angolo che i diversi modelli di cucina – in stile [moderno](#) o [classico](#), per case di gusto [nordico](#) o [industrial](#) – possono offrire soluzioni più o meno interessanti, con meccanismi [estraibili](#) e girevoli in grado di migliorare fruibilità ed ergonomia. Le cucine con sviluppo angolare, anche [a L](#) o a U, permettono da un lato di sfruttare al meglio tutto lo spazio disponibile, “vestendo” il punto di incontro di pareti adiacenti, dall'altro di non lasciare senza mobili una porzione di muro – *per esempio sotto le finestre come nella foto a fianco* – che altrimenti sarebbe poco valorizzata e che, invece, arredata completa l'ambiente e crea una composizione più articolata e gradevole a vedersi, oltre che meglio attrezzata.

## Colonne cucina ad angolo con piani estraibili



Ego di Febal Casa

Raffinata e senza tempo la cucina angolare Ego di Febal Casa ha le ante lisce laccate bianco, impreziosite dalle maniglie geometriche Segreto in metallo champagne opaco, che creano un piacevole contrasto con il top e lo schienale in marmo grey spazzolato. La colonna ad angolo è attrezzata con cestelli e comodi vassoi a meccanismo scorrevole. La composizione è scandita dalla presenza dei vani a giorno Segno in laccato opaco grigio seta. Un modulo base misura L 15 x P 57 x h 72 cm, prezzo a partire da 68 euro.

[www.febalcasa.com](http://www.febalcasa.com)



**Testata: Progetto Cucina**  
**Data: novembre/dicembre 2022**

# PROGETTO CUCINA

N. 11/12 - NOVEMBRE/DICEMBRE 2022  
[www.e-duesse.it](http://www.e-duesse.it)

PRIMA EDIZIONE  
SPECIALE BILANCI 2021

PERSONE · MERCATO  
TREND · PRODOTTI





**Testata: Progetto Cucina**  
**Data: novembre/dicembre 2022**



*Nella foto: una composizione carica di una potente struttura narrativa che parla di raffinatezza urbana e texture sofisticate come le venature chiare del top Laminam Pietra piacentina taupe. Il piano snack legno Rovere tabacco integrato nella penisola accresce il mood, aggiungendo una nota al Grigio città della parete di armadi. Dettagli: il lavello integrato in Laminam, dello stesso materiale del top, crea un ambiente ricercato ma comfy: la soluzione ideale per chi desidera un prodotto funzionale e dall'elevata resa estetica.*

# Traccia FEBAL CASA



## Testata: Progetto Cucina Data: novembre/dicembre 2022



### TOTAL LIVING

Nella collezione Traccia, nata dalla collaborazione con il designer Andrea Federici, il concetto di design si lega all'idea di casa dove gli ambienti cucina, giorno e notte possano interagire e integrarsi tra di loro. La cucina non è più interpretata come uno spazio di lavoro chiuso ma come una vera e propria estensione del living. L'inserimento delle boiserie che si integrano nell'ambiente cucina (dettaglio a pag. 9) conferma l'approccio trasversale di progettazione del brand.

Traccia è il perfetto rendez-vous tra classe, versatilità ed eleganza. Attenzione ai dettagli, linee evergreen rivisitate e nuove sperimentazioni plasmano delle composizioni uniche che interpretano ogni personalità.



**Testata: Progetto Cucina**  
**Data: novembre/dicembre 2022**



## L'ATMOSFERA BOURGEOIS CONTEMPORANEA

Traccia accoglie con il fascino classico del top e dello schienale Laminam Bianco statuario venato soft touch. La suggestione Corallo degli interni delle colonne accentua le due anime di una composizione eclettica e ricercata. I frontali con presa maniglia 'J-Pull Stopped' sono un motivo caratterizzante del modello Traccia e consentono di creare diverse combinazioni stilistiche. Le accattivanti colonne Daily con interno Corallo, vetro trasparente fumé e illuminazione Led verticale non passano inosservate.



**Testata: Progetto Cucina**  
**Data: novembre/dicembre 2022**





# Testata: Progetto Cucina

## Data: novembre/dicembre 2022

### / DETTAGLI FANNO LA DIFFERENZA



#### LA BOISERIE

La boiserie della collezione Febal Giorno in finitura Eucalipto, con mensole in metallo e luce integrata, si armonizza perfettamente con l'intera composizione, rendendo l'ambiente elegante e contemporaneo.

#### ANTA J-PULL

La presa maniglia a 'J' sagomata direttamente sulle ante caratterizza con eleganza i frontali della cucina, dando vita a linee pure e giochi di luce in cui si intrecciano stile e funzionalità.



#### J-PULL STOPPED

In versione continua o interrotta l'esclusiva 'J-Pull' rivisita la maniglia classica in chiave contemporanea. La presa 'J-Pull Stopped' crea un disegno modulabile sui frontali della cucina, confermandosi come elemento distintivo della collezione Traccia.

#### COLONNE DAILY

Le versatili colonne a giorno Daily arricchiscono le possibilità creative del modello. La versione profonda 59 cm con due cassetti in finitura anta ha i ripiani corredati da profili metallici e luci Led integrate su entrambi i fianchi.



#### ATTREZZATURE INTERNE

Con gli armadi attrezzati lo storage diventa un piacere.

Nella foto sopra: la maxi colonna Hyper con cesti estraibili in metallo: un must have per chi ama gli spazi, ma non vuole rinunciare all'estetica.